



คู่มือการให้บริการประชาชนในการชำระภาษี

องค์การบริหารส่วนตำบลศรีสุข



การจัดการความรู้ : คู่มือการให้บริการประชาชนในการชำระภาษี
องค์การบริหารส่วนตำบลศรีสุข

จัดทำโดย กองคลังองค์การบริหารส่วนตำบลศรีสุข หมู่ที่ ๓ ต.ศรีสุข
อ.กันทรวิชัย จ.มหาสารคาม ๔๔๑๕๐ โทร ๐-๔๓๗๕-๐๙๖๖

คำนำ

คู่มือการให้บริการประชาชนในการชำระภาษี องค์การบริหารส่วนตำบลศรีสุข เล่มนี้ได้จัดทำขึ้นโดยมีวัตถุประสงค์ เพื่อให้ประชาชนที่เข้ามาใช้บริการ และองค์การบริหารส่วนตำบลศรีสุข ใช้เป็นแนวทางในการดำเนิน ด้านการจัดเก็บรายได้ อย่างถูกต้อง

สร้างคู่มือเล่มนี้จะเป็นประโยชน์ และนำไปใช้เป็นแนวทางในการปฏิบัติงานให้เป็นไปตามกฎหมาย และหนังสือสั่ง การที่เกี่ยวข้องได้อย่างมีประสิทธิภาพ ประสิทธิผล เกิดผลสัมฤทธิ์ คุ่มค่า โปร่งใสและตรวจสอบได้

กองคลังองค์การบริหารส่วนตำบลศรีสุข

สารบัญ

ด้านการจัดเก็บรายได้

❖ โครงสร้างงานด้านจัดเก็บรายได้	๑
❖ ภาษีที่ดินและสิ่งปลูกสร้าง	๒-๓
❖ คู่มือขั้นตอนการเสียภาษีที่ดินและสิ่งปลูกสร้าง	๔-๕
❖ ภาษีป้าย	๖-๗
❖ คู่มือขั้นตอนการเสียภาษีป้าย	๘-๙

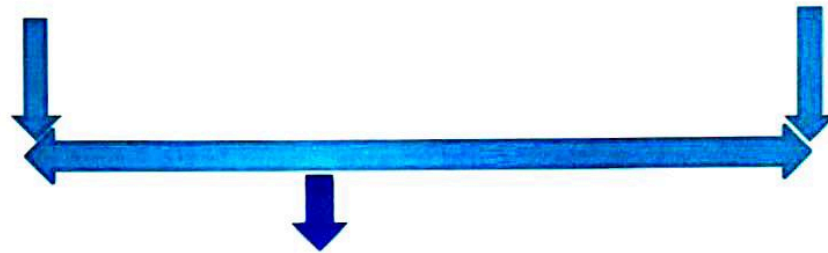
โครงสร้างงานจัดเก็บรายได้

ภาษีที่ดินและสิ่งปลูกสร้าง

- งานสำรวจภาษี
- งานตรวจสอบหลักฐาน
- งานประเมินจัดเก็บรายได้
- งานเก็บภาษี
- งานออกใบเสร็จ
- อื่นๆ

ภาษีป้าย

- งานสำรวจรับยื่นแบบ
- ตรวจสอบเอกสาร
- งานประเมินจัดเก็บรายได้
- จัดเก็บภาษี
- ออกใบเสร็จ
- อื่นๆ



ค่าธรรมเนียม

- ออกใบเสร็จ
- อื่นๆ

ภาษีที่ดินและสิ่งปลูกสร้าง

๑. ภาษีที่ดินและสิ่งปลูกสร้าง (จัดทำรายการที่ดินและสิ่งปลูกสร้าง เดือน มิถุนายน - พฤศจิกายน)

หมายถึง ที่ดินหมายความว่าพื้นดิน พื้นที่เป็นภูเขา พื้นที่เป็นน้ำ สิ่งปลูกสร้าง หมายความว่า โรงเรือน อาคาร ตึก หรือสิ่งปลูกสร้างอย่างอื่น ที่บุคคลอาจเข้าอยู่อาศัยหรือ ใช้สอยได้ หรือที่ใช้เป็นที่เก็บ สินค้า หรือประกอบการอุตสาหกรรม หรือพาณิชย์กรรม ซึ่งบุคคลธรรมดา หรือนิติบุคคล เป็นเจ้าของที่ดิน หรือ สิ่งปลูกสร้าง หรือเป็นผู้ครอบครองหรือทำประโยชน์ในที่ดินหรือสิ่งปลูกสร้างอันเป็นทรัพย์สินของรัฐ ซึ่ง เป็นผู้ มีหน้าที่เสียภาษีตามพระราชบัญญัตินี้ และให้หมาย ความรวมถึงผู้มีหน้าที่ที่เสียภาษีแทนผู้เสียภาษีตาม พระราชบัญญัตินี้ด้วย (มาตรา ๕)

ผู้มีหน้าที่เสียภาษีที่ดินและสิ่งปลูกสร้าง

ผู้ที่เป็นเจ้าของหรือครอบครองที่ดินหรือสิ่งปลูกสร้างอยู่ในวันที่ ๑ มกราคมของปีใดเป็นผู้มีหน้าที่เสียภาษีสำหรับปีนั้น ตามที่กำหนดในพระราชบัญญัตินี้ (มาตรา ๙ วรรคหนึ่ง)

กำหนดระยะเวลาแจ้งการประเมินและผู้เสียภาษีชำระภายในเดือน เมษายน

ให้ผู้บริหารแต่งตั้งเจ้าพนักงานสำรวจและประกาศกำหนดระยะเวลาสำรวจที่ดินและสิ่งปลูกสร้าง จัดทำบัญชีรายการที่ดินและสิ่งปลูกสร้างประกาศบัญชีรายการที่ดินและสิ่งปลูกสร้าง ประชาชน ตรวจสอบรายการที่ดินและสิ่งปลูกสร้างเพื่อแก้ไข ภายในเดือนพฤษภาคม - พฤศจิกายน ของทุกปี

หลักฐานที่ต้องนำไปแสดงเพื่อชำระภาษีที่ดินและสิ่งปลูกสร้าง

๑. บัตรประจำตัวประชาชน
๒. สำเนาทะเบียนบ้าน
๓. หลักฐานที่แสดงถึงการเป็นเจ้าของที่ดินตามที่กฎหมายกำหนดเช่นโฉนด, น.ส.๓., ส.ค.๑ ฯ
๔. หนังสือรับรองห้างหุ้นส่วนบริษัท
๕. หนังสือมอบอำนาจกรณีให้ผู้อื่นมาทำการแทน

ขั้นตอนการชำระภาษีที่ดินและสิ่งปลูกสร้าง

๑. เจ้าพนักงานแจ้งการประเมินภาษีโดยส่งแบบประเมินภาษีให้แก่ผู้เสียภาษีภายในเดือน กุมภาพันธ์
๒. การแจ้งการประเมินภาษีและแบบประเมินภาษี ให้เป็นตามรัฐมนตรีว่ากากระทรวงมหาดไทย กำหนด รายการที่ดินหรือสิ่งปลูกสร้าง ราคาประเมินทุนทรัพย์ อัตราภาษี จำนวนภาษีที่ต้องชำระ
๓. การประเมินภาษี ให้พนักงานประเมินมีอำนาจเรียกผู้เสียภาษีหรือบุคคลซึ่งเกี่ยวข้องมาให้ถ้อยคำหรือส่งเอกสารหรือหลักฐานอื่นใดมาเพื่อตรวจภายในระยะเวลาที่กำหนดโดยจะต้องมีหนังสือแจ้งให้บุคคล ดังกล่าวทราบล่วงหน้าไม่น้อยกว่า ๗ วัน
๔. การส่งคำสั่งเป็นหนังสือ หนังสือแจ้งการประเมินหรือหนังสืออื่น เช่นการแจ้งเตือน ให้เจ้าหน้าที่ส่งให้แก่ผู้รับโดยตรงหรือส่งทางไปรษณีย์ลงทะเบียนตอบรับ หรือให้ส่ง ณ ภูมิลำเนา หรือ ถิ่นที่อยู่ หรือสถานที่ ทำการของ บุคคลนั้น ในระหว่างเวลาพระอาทิตย์ขึ้นถึงพระอาทิตย์ตก หรือในเวลาทำการของ บุคคลนั้นถ้าไม่ พบผู้รับ ณ ภูมิลำเนาหรือถิ่นที่อยู่หรือสถานที่ทำการของผู้รับ จะส่งให้แก่บุคคลใดซึ่งบรรลุนิติภาวะแล้ว และอยู่ ณ ภูมิลำเนาหรือ ถิ่นที่อยู่สถานที่ทำการที่ปรากฏว่าเป็นของผู้รับนั้นก็ได้
๕. มีการประเมินผิดพลาดหรือไม่ครบถ้วนให้องค์กรปกครองส่วนท้องถิ่นมีอำนาจทบทวนประเมิน ภาษีให้ ถูกต้องตามที่ผู้เสียภาษีมักมีหน้าที่ต้องเสียได้ การทบทวนการประเมินใหม่จะกระทำมิได้ เมื่อพ้น ๓ ปีนับแต่วันสุดท้าย แห่งกำหนดเวลาการชำระภาษีตามพระราชบัญญัตินี้
๖. กำหนดเวลาการชำระภาษีหรือแจ้งรายการต่างๆ หรือกำหนดเวลาการคัดค้านการ ประเมินภาษี ตามที่

กำหนดไว้ในพระราชบัญญัติถ้าผู้มีหน้าที่ต้องปฏิบัติตามกำหนดเวลาดังกล่าวเหตุจำเป็นจนไม่สามารถจะ ปฏิบัติตาม กำหนดเวลาได้ ให้ยื่นคำร้องขยายหรือเลื่อนกำหนดเวลาก่อนกำหนดเวลาสิ้นสุดลง เมื่อผู้บริหาร ท้องถิ่นพิจารณา เห็นเป็นการสมควร จะให้ขยายหรือให้เลื่อนกำหนดเวลาออกไปอีกตามความจำเป็นแก่กรณี ก็ได้

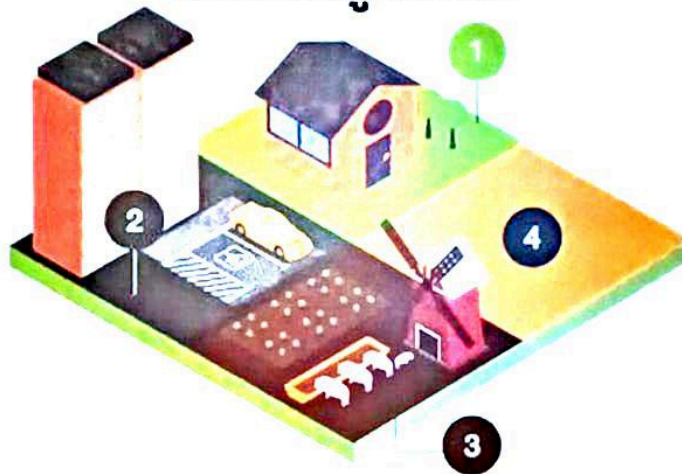
๗. ให้ผู้เสียภาษีชำระภาษีตามแบบแจ้งการประเมินภาษี ภายในเดือนเมษายนของทุกปี ณ องค์การบริหารส่วน ตำบลศรีสุข สำหรับที่ดินและสิ่งปลูกสร้างที่อยู่ในเขตองค์การบริหารส่วนตำบลหนองภัยศูนย์

๘. การชำระภาษีให้ถือว่าวันที่พนักงานเก็บภาษีลงลายมือชื่อให้ใบเสร็จรับเงินวันที่ชำระภาษี

๙. ผู้ชำระภาษีสามารถชำระภาษีโดยทางไปรษณีย์ลงทะเบียนตอบรับหรือโดยการชำระผ่านธนาคารหรือโดยวิธีอื่นใดนั้น ตามที่รัฐมนตรีว่าการกระทรวงมหาดไทยประกาศกำหนด

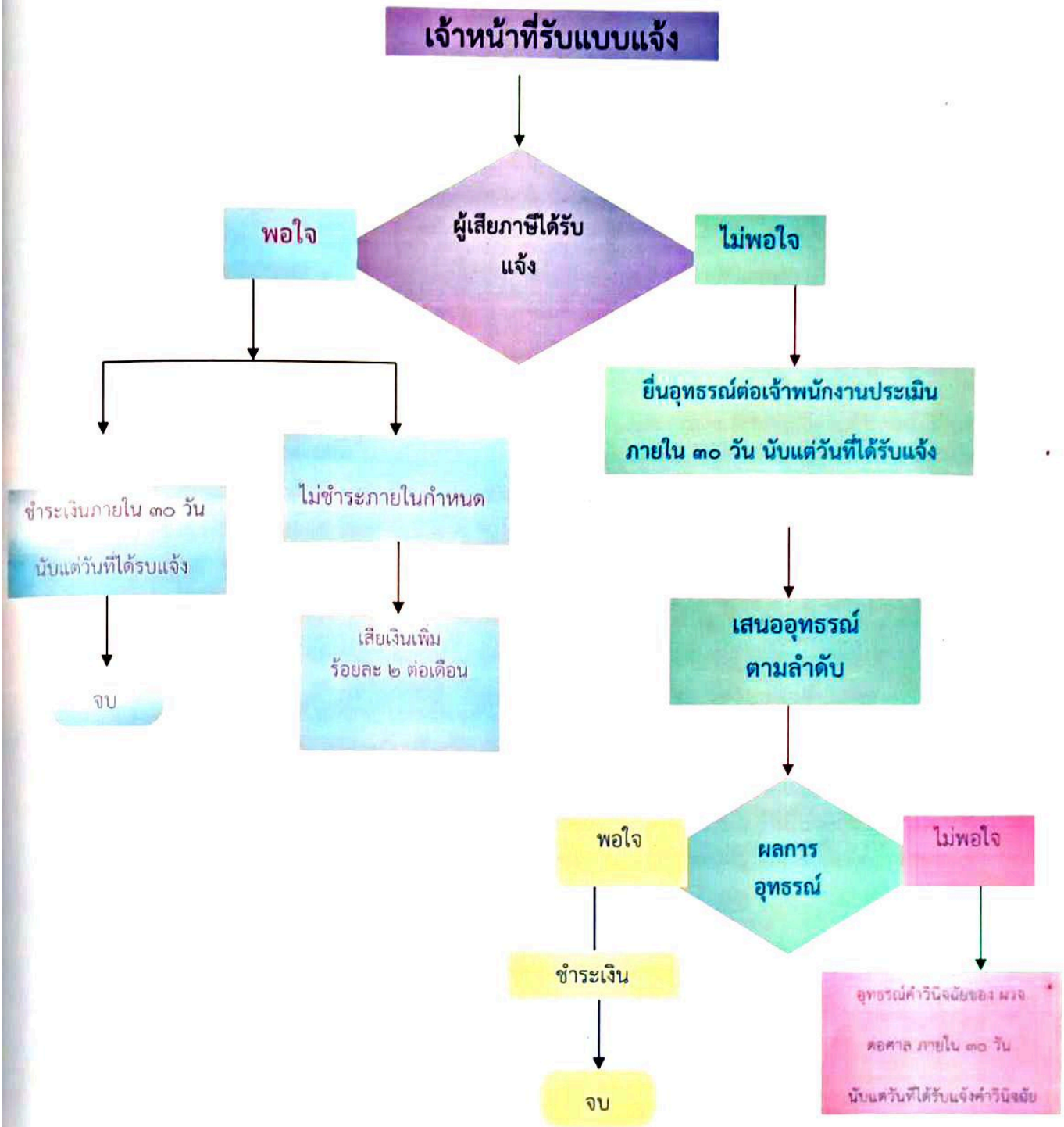


ภาษีที่ดิน และสิ่งปลูกสร้าง



ขั้นตอนการชำระภาษีที่ดินและสิ่งปลูกสร้าง

การชำระค่าภาษี ภายในเดือน เมษายน ของทุกปี



เงินเพิ่ม

ภาษีที่มีได้ชำระภายในเวลาที่กำหนด ให้ถือเป็นภาษีค้างชำระ มีหนังสือแจ้งเตือนผู้ชำระภาษี ค้างชำระ ภายในเดือน พฤษภาคม ของทุกปี เพื่อให้มาชำระภาษีค้างชำระ พร้อมทั้งเบี้ยปรับและเงินเพิ่ม ร้อยละ ๔๐ ของจำนวนภาษีค้างชำระ เว้นแต่ผู้เสียภาษีได้ชำระภาษีก่อนจะได้รับหนังสือแจ้งเตือน ให้เสีย เบี้ยปรับ ร้อยละ ๑๐ ของจำนวนภาษีค้างชำระ การชำระภาษีตามพระราชบัญญัตินี้อาจผ่อนชำระเป็นงวด งวดละ เท่า ๆ กันก็ได้จำนวนงวดและจำนวนเงินภาษีขั้นต่ำที่จะมีสิทธิผ่อนชำระ รวมทั้งหลักเกณฑ์และวิธีการในการผ่อนชำระให้เป็นไปตามที่กำหนดในกฎกระทรวง กรณีที่ผู้เสียภาษีที่ขอผ่อนชำระ ไม่ชำระภาษีตาม ระยะเวลา ที่กำหนดในการผ่อนชำระ ให้ผู้เสียภาษีหมดสิทธิที่จะผ่อนชำระ และต้องเสียเงินเพิ่มอีกร้อยละ ๑ ต่อเดือนของ จำนวนภาษีที่ค้างชำระ เศษของเดือนให้นับเป็น ๑ เดือน กรณีที่ต้องมีการชำระภาษีเพิ่มเติม ให้องค์กรปกครองส่วนท้องถิ่นแจ้งการประเมินภาษีใหม่และส่งแบบประเมินภาษีให้แก่ผู้เสียภาษีและผู้เสียภาษีชำระภาษีที่ต้องเสียเพิ่มเติมภายใน ๓๐ วันนับแต่วันที่ได้รับแจ้งประเมิน

บทกำหนดโทษตามพระราชบัญญัติภาษีที่ดินและสิ่งปลูกสร้าง

๑. เมื่อพ้น ๔๐ วันนับแต่วันที่ได้รับหนังสือแจ้งเตือนดังกล่าวแล้วให้ผู้บริหารท้องถิ่นมีอำนาจออก คำสั่งเป็นหนังสือยึด आयัด และขายทอดตลาดทรัพย์สินของผู้เสียภาษีเพื่อนำเงินมาชำระภาษีค้างชำระ เบี้ยปรับ เงินเพิ่ม และค่าใช้จ่ายได้อันเนื่องมาจากการ ยึด आयัด และขายทอดตลาดทรัพย์สินนั้นได้ แต่ห้ามมิให้ยึด หรืออายัดทรัพย์สินของผู้เสียภาษีเกินกว่าความจำเป็นที่พอจะชำระภาษีค้างชำระ เบี้ยปรับ และเงินเพิ่ม และ ค่าใช้จ่าย

๒. เพื่อประโยชน์ในการยึดหรืออายัดทรัพย์สินให้ผู้บริหารท้องถิ่นหรือเจ้าหน้าที่ซึ่งได้รับมอบหมาย จากผู้บริหารท้องถิ่นมีอำนาจเรียกผู้เสียภาษีมาให้ถ้อยคำสั่งให้ผู้เสียภาษีนำบัญชี เอกสาร หรือ หลักฐานอื่น อันจำเป็นแก่การจัดเก็บภาษีค้างชำระมาตรวจสอบ

๓. ออกคำสั่งเป็นหนังสือให้เจ้าหน้าที่ทำการตรวจสอบ ค้น หรือยึดบัญชี เอกสารหรือหลักฐานอื่น ของผู้เสียภาษีเข้าไปในที่ดินและสิ่งปลูกสร้างหรือสถานที่อื่นที่เกี่ยวข้องในระหว่างเวลาพระอาทิตย์ขึ้นถึง พระ อาทิตย์ตกหรือในเวลาทำการของสถานที่นั้นเพื่อสอบถามบุคคลใดๆ การดำเนินการต้องใช้เวลาล่วงหน้าไม่ น้อยกว่า ๗ วันนับแต่วันที่ได้รับหนังสือเรียนคำสั่งและการออกคำสั่งและทำการต้องเป็นไปตามระเบียบ ที่รัฐมนตรีว่าการกระทรวงมหาดไทยกำหนด

การอุทธรณ์

- ถ้าผู้เสียภาษีรายใดได้รับแจ้งการประเมินแล้ว เห็นว่าการประเมินนั้นไม่ถูกต้องมีสิทธิคัดค้านและ ขอให้ผู้บริหารท้องถิ่นพิจารณาทบทวนการประเมินหรือเรียกเก็บภาษีได้

- ผู้เสียภาษียื่นคำร้องต่อผู้บริหารท้องถิ่นภายใน ๓๐ วัน นับแต่ได้รับแจ้งการประเมินหรือเรียกเก็บ ภาษี

- ผู้บริหารท้องถิ่นต้องพิจารณาคำร้องของผู้เสียภาษีให้แล้วเสร็จภายใน ๖๐ วันนับแต่วันที่รับคำร้องดังกล่าว และแจ้งสั่งพร้อมด้วยเหตุผลเป็นหนังสือไปยังผู้เสียภาษีโดยไม่ชักช้า กรณีที่ผู้บริหารท้องถิ่น พิจารณา คำร้องของผู้เสียภาษีไม่แล้วเสร็จภายในระยะเวลาดังกล่าว ให้ถือว่าผู้บริหารท้องถิ่นเห็นชอบกับคำร้องของผู้ เสียภาษี

การขอคืนภาษีที่ดินและสิ่งปลูกสร้าง

กำหนดให้ผู้ใดเสียภาษีโดยไม่มีหน้าที่ต้องเสียภาษีเกินกว่าจำนวนที่ต้องเสียไม่ว่าโดยความผิดพลาด ของตนเองหรือจากการประเมินขององค์กรปกครองส่วนท้องถิ่น ผู้นั้นมีสิทธิได้รับเงินคืน โดยการขอรับ เงินคืน ให้ยื่นคำร้องต่อผู้บริหารท้องถิ่นตามแบบที่รัฐมนตรีว่าการกระทรวงมหาดไทยประกาศ กำหนด ภายใน ๓ ปี นับแต่วันที่ชำระ ในการนี้ให้ยื่นคำร้องส่งเอกสาร หลักฐานหรือคำชี้แจงใดๆ ประกอบคำร้อง ด้วย ภาษีที่ดินและสิ่งปลูกสร้าง(กำหนดระยะเวลาในการชำระภาษีเดือน กุมภาพันธ์ - เมษายน ของทุกปี)

คู่มือการให้บริการประชาชนในการชำระภาษี องค์การบริหารส่วนตำบลศรีสุข ๕

ที่ดิน หมายความว่า พื้นดิน และให้หมายความรวมถึงพื้นที่ที่เป็นภูเขาหรือที่มีน้ำด้วย
สิ่งปลูกสร้าง หมายความว่า บุคคลธรรมดาหรือนิติบุคคลซึ่งเป็นเจ้าของที่ดินหรือสิ่งปลูกสร้างหรือเป็นผู้อยู่อาศัยหรือใช้สอยได้ หรือที่ใช้เป็นที่เก็บสินค้าหรือประกอบการอุตสาหกรรมหรือพาณิชย์กรรม และให้หมายความรวมถึง ห้องชุด หรือแพที่บุคคลอาจใช้อาศัยได้หรือที่มีไว้เพื่อหาผลประโยชน์ด้วย

ห้องชุด หมายความว่า ห้องชุดตามกฎหมายว่าด้วยอาคารชุดที่ได้ออกหนังสือแสดงกรรมสิทธิ์ ห้องชุดแล้ว
ผู้มีหน้าที่ต้องเสียภาษีที่ดินและสิ่งปลูกสร้าง

บุคคลธรรมดาหรือนิติบุคคลซึ่งเป็นเจ้าของที่ดินหรือสิ่งปลูกสร้างหรือเป็นผู้ครอบครองหรือ ทำประโยชน์ในที่ดินหรือสิ่งปลูกสร้างอันเป็นทรัพย์สินของรัฐ ซึ่งเป็นผู้มีหน้าที่เสียภาษีตามพระราชบัญญัตินี้ และ ให้หมายความรวมถึงผู้มีหน้าที่ชำระภาษีแทนผู้เสียภาษีตามพระราชบัญญัตินี้ด้วย

กำหนดระยะเวลาประกาศบัญชีรายการที่ดินและสิ่งปลูกสร้าง

เมื่อพนักงานสำรวจได้ดำเนินการสำรวจที่ดินและสิ่งปลูกสร้างภายในเขตองค์กรปกครองส่วนท้องถิ่นแล้ว ให้ประกาศบัญชีดังกล่าว ณ สำนักงานหรือที่ทำการขององค์กรปกครองส่วนท้องถิ่นหรือสถานที่อื่นด้วย ตามที่เห็นสมควร ภายในเดือน (กรกฎาคม - พฤศจิกายน ของทุกปี)

๒. ภาษีป้าย (กำหนดระยะเวลาในการยื่นแบบชำระภาษีป้ายเดือนมกราคม - มีนาคมของทุกปี)

หมายถึง ป้ายที่แสดงชื่อยี่ห้อ หรือเครื่องหมายที่ใช้ในการประกอบการค้า หรือประกอบกิจการอื่นเพื่อหารายได้ หรือโฆษณาการค้า หรือกิจการอื่น เพื่อหารายได้ไม่ว่าจะแสดง หรือ โฆษณาไว้ที่วัตถุใดๆ ด้วย อักษร ภาพ หรือเครื่องหมายที่เขียน แกะสลัก จารึก หรือทำให้ปรากฏด้วยวิธีอื่น

ผู้มีหน้าที่เสียภาษีป้าย

๑. เจ้าของป้าย

๒. ในกรณีที่ไม่มีผู้ยื่นแบบแสดงรายการภาษีป้าย หรือเมื่อพนักงานเจ้าหน้าที่ไม่อาจหาตัว เจ้าของป้ายนั้นได้ให้ถือว่าผู้ครอบครองป้ายนั้นเป็นผู้เสียภาษีป้ายถ้าไม่อาจหาตัวผู้ครอบครองป้าย นั้นได้ให้ถือว่า เจ้าของหรือผู้ครอบครองอาคารหรือที่ดินที่ป้าย

กำหนดระยะเวลายื่นแบบแสดงรายการเพื่อชำระภาษีป้าย

๑. ให้เจ้าของหรือครอบครองป้าย ยื่นแบบแสดงรายการภาษีป้ายได้ที่เจ้าพนักงานจัดเก็บรายได้ กองคลัง องค์การบริหารส่วนตำบลหนองภัยศูนย์ อำเภอเมือง จังหวัดหนองบัวลำภู ภายในเดือนมกราคม- มีนาคม ของทุกปี

๒. ผู้ใดติดตั้งป้ายอันต้องเสียภาษีหลังเดือนมีนาคมหรือติดตั้งป้ายใหม่แทนป้ายเดิมหรือ เปลี่ยนแปลงแก้ไขพื้นที่ป้าย ข้อความ ภาพ อันเป็นเหตุให้ต้องเสียภาษีเพิ่มขึ้นให้ยื่นแบบแสดงรายการภาษี ป้ายใหม่ภายใน ๑๕ วัน นับตั้งแต่วันที่ติดตั้งหรือเปลี่ยนแปลงแก้ไข

๓. ในกรณีที่มีการโอนย้าย (เปลี่ยนเจ้าของ) ให้ผู้รับโอนแจ้งการรับโอนเป็นหนังสือต่อ เจ้าหน้าที่ขององค์การบริหารส่วนตำบลหนองภัยศูนย์ อำเภอเมือง จังหวัดหนองบัวลำภู ภายใน ๓๐ วัน นับตั้งแต่วันรับโอน

หลักฐานที่ต้องนำไปแสดงเพื่อเสียภาษีป้าย

๑. บัตรประจำตัวประชาชน

๒. ทะเบียนการค้า,ทะเบียนพาณิชย์

๓. ใบเสร็จรับเงินปีที่ผ่านมา (ในกรณีที่ได้ชำระภาษีป้ายมาแล้ว)

๔. สำเนาทะเบียนบ้าน

๕. ทะเบียนภาษีมูลค่าเพิ่ม

๖. หนังสือรับรองห้างหุ้นส่วนบริษัท

๗. ใบอนุญาตติดตั้งป้ายหรือใบเสร็จรับเงินจากร้านทำป้าย

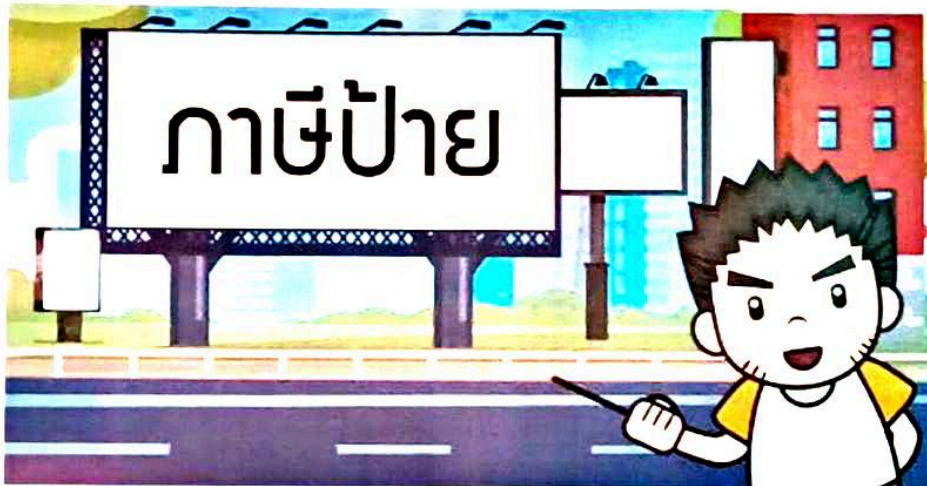
คู่มือการให้บริการประชาชนในการชำระภาษี องค์การบริหารส่วนตำบลศรีสุข ๖

ขั้นตอนการชำระภาษีป้าย

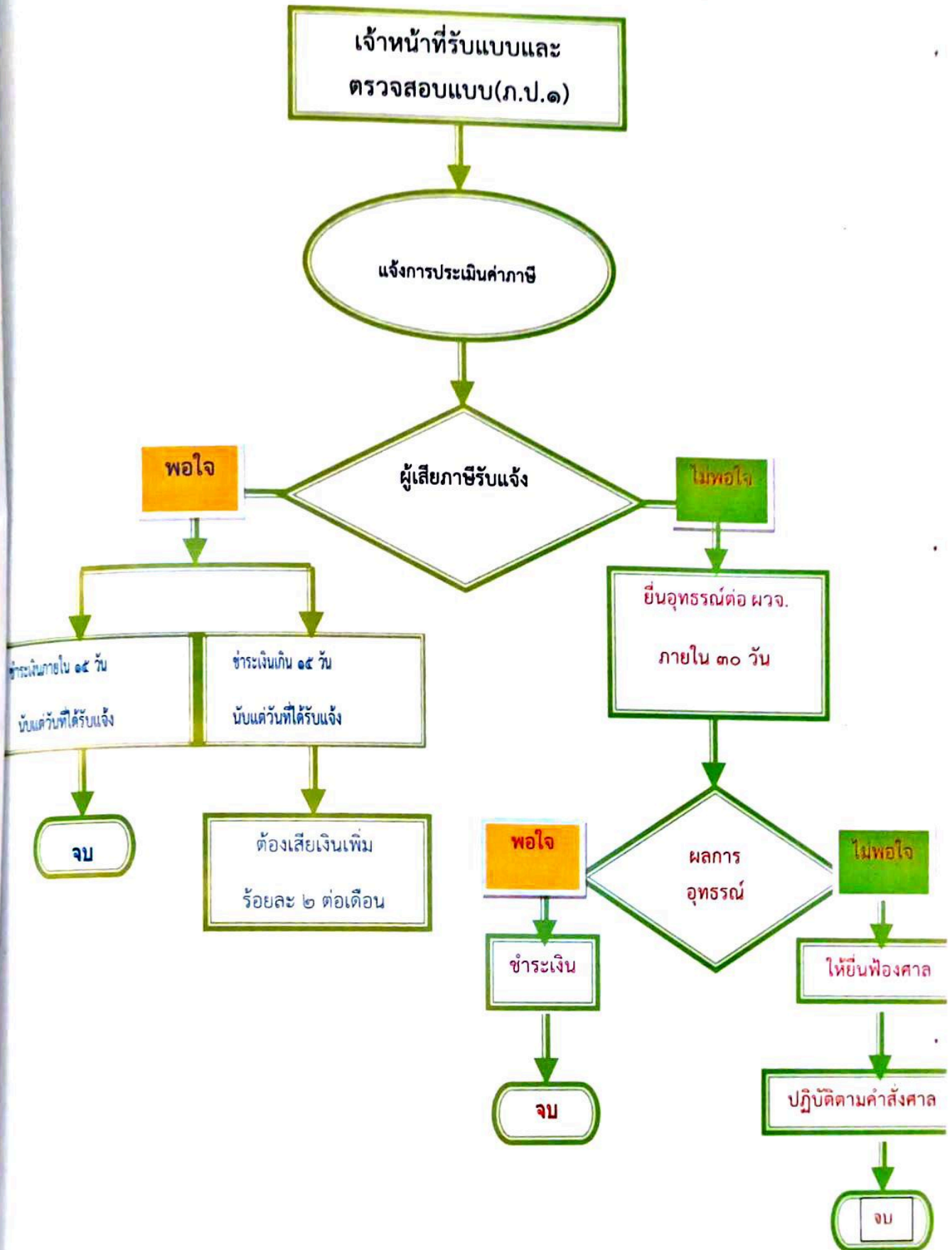
1. ผู้มีหน้าที่ต้องเสียภาษีป้ายยื่นแบบแสดงรายการภาษีป้าย(ภป.๑) พร้อมหลักฐาน
2. ผู้เสียภาษีต้องมาชำระเงินค่าภาษีป้ายภายใน ๑๕ วัน นับแต่วันได้แจ้งการประเมินมิฉะนั้นต้องเสียเงินเพิ่ม

อัตราภาษีป้าย

๑. ป้ายอักษรไทยล้วน ให้คิดอัตรา ๕ บาท : ๕๐๐ ตารางเซนติเมตร
๒. ป้ายอักษรไทยปนกับอักษรต่างประเทศ หรือปนกับภาพ หรือเครื่องหมายอื่น ให้คิดอัตรา ๒๖ บาท : ๕๐๐ ตารางเซนติเมตร
๓. ป้ายต่อไปนี้ให้คิดอัตรา ๕๐ บาท : ๕๐๐ ตารางเซนติเมตร
 - ป้ายที่ไม่มีอักษรไทย ไม่ว่าจะมียภาพเครื่องหมายใดๆ หรือไม่
 - ป้ายที่มีอักษรไทยบางส่วน หรือทั้งหมดอยู่ใต้หรือต่ำกว่าอักษรต่างประเทศ
๔. ป้ายตาม ๑,๒,๓ เมื่อคำนวณพื้นที่ของป้ายแล้วถ้ามีอัตราที่ต้องเสียภาษีต่ำกว่าป้ายละ ๒๐๐ บาท ให้เสียภาษีป้ายละ ๒๐๐ บาท
๕. กรณีป้ายที่ติดตั้งปีแรก คิดภาษีเป็นรายงวด งวดละ ๓ เดือน
 - งวดที่ ๑ เริ่มตั้งแต่เดือน มกราคม - มีนาคม คิดภาษี ๑๐๐%
 - งวดที่ ๒ เริ่มตั้งแต่เดือน เมษายน - มิถุนายน คิดภาษี ๗๕%
 - งวดที่ ๓ เริ่มตั้งแต่เดือน กรกฎาคม - กันยายน คิดภาษี ๕๐%
 - งวดที่ ๔ เริ่มตั้งแต่เดือน ตุลาคม - ธันวาคม คิดภาษี ๒๕%



ขั้นตอนการชำระภาษีป้าย
ผู้เสียภาษียื่นแบบ ภายในวันที่ ๒ มกราคม - ๓๑ มีนาคม ของทุกปี



คู่มือการให้บริการประชาชนในการชำระภาษี องค์การบริหารส่วนตำบลศรีสุ ๘

เงินเพิ่ม

หน้าที่เสียภาษีป้ายจะต้องเสียเงินเพิ่มในกรณีและอัตราดังต่อไปนี้

๑. ไม่ยื่นแบบแสดงรายการภาษีป้ายภายในเวลาที่กำหนดให้เสียเงินเพิ่ม ร้อยละสิบของค่าภาษี ป้ายเว้นแต่กรณีเจ้าของป้ายได้ยื่นแบบแสดงรายการภาษีป้ายก่อนที่พนักงานเจ้าหน้าที่จะได้แจ้งให้ทราบ ถึงการละเว้นนั้น ให้เสียเงินเพิ่มร้อยละห้าของค่าภาษี
๒. ยื่นแบบแสดงรายการภาษีป้ายโดยไม่ถูกต้องตามจำนวนเงินที่ต้องเสียภาษีป้ายลด น้อยลง ให้เสียเงินเพิ่มร้อยละสิบของค่าภาษีป้ายที่ประเมินเพิ่มเติม เว้นแต่กรณีเจ้าของป้ายได้มาขอแก้ไขแบบแสดง รายการภาษีป้ายให้ถูกต้องก่อนเจ้าพนักงานเจ้าหน้าที่แจ้งการประเมิน
๓. ไม่ชำระภาษีป้ายภายในเวลาที่กำหนด ให้เสียเงินเพิ่มร้อยละสองต่อเดือนของค่าภาษีป้ายเศษของเดือนนับเป็นหนึ่งเดือนทั้งนี้ไม่ให้นำเงินเพิ่มตามข้อ ๑ และ ข้อ ๒ มาคำนวณเป็นเงินเพิ่มตามข้อนี้ด้วย

บทกำหนดโทษตามพระราชบัญญัติภาษีป้าย

๑. ผู้ใดแจ้งข้อความอันเป็นเท็จ ให้ถ้อยคำเท็จ ตอบคำถามด้วยถ้อยคำอันเป็นเท็จ หรือ พยานหลักฐานเท็จมาแสดงเพื่อหลีกเลี่ยงหรือพยายามหลีกเลี่ยงการเสียภาษีป้าย ต้องระวางโทษจำคุกไม่เกิน ๑ ปี หรือ ปรับตั้งแต่ ๕,๐๐๐ บาท ถึง ๕๐,๐๐๐ บาท หรือทั้งจำทั้งปรับ

๒. ผู้ใดจงใจไม่ยื่นแบบแสดงรายการภาษีป้ายต้องระวางโทษปรับตั้งแต่ ๕,๐๐๐ บาท ถึง ๕๐,๐๐๐ บาท

๓. ผู้ใดไม่แจ้งการรับโอนป้ายหรือไม่แสดงรายการเสียภาษีป้ายไว้ ณ ที่เปิดเผยในสถานที่ ประกอบ กิจการ ต้องระวางโทษปรับตั้งแต่ ๑,๐๐๐ บาท ถึง ๑๐,๐๐๐ บาท

๔. ผู้ใดขัดขวางการปฏิบัติงานของพนักงานเจ้าหน้าที่ หรือไม่ปฏิบัติตามคำสั่งของพนักงานเจ้าหน้าที่ซึ่ง สั่งให้มาให้ถ้อยคำหรือให้ส่วนบัญชีหรือเอกสารเกี่ยวกับป้ายมาตรวจสอบภายในกำหนดเวลา อัน สมควร ต้องระวางโทษจำคุกไม่เกิน ๖ เดือน หรือปรับตั้งแต่ ๑,๐๐๐ บาท ถึง ๒๐,๐๐๐ บาท หรือ ทั้งจำทั้งปรับ

การอุทธรณ์การประเมินภาษีป้าย

เมื่อผู้เสียภาษีได้แจ้งการประเมิน (ภป.๓) แล้วเห็นว่าการประเมินนั้นไม่ถูกต้องมีสิทธิอุทธรณ์ การประเมินต่อผู้บริหารท้องถิ่น หรือผู้ได้รับมอบหมายโดยต้องยื่นอุทธรณ์ภายใน ๓๐ วัน นับแต่ที่ ได้รับแจ้ง คำวินิจฉัยอุทธรณ์ ผู้อุทธรณ์มีสิทธิอุทธรณ์คำวินิจฉัยของผู้บริหารท้องถิ่นต่อศาลภายใน ๓๐ วันนับแต่วันรับ แจ้งคำวินิจฉัยอุทธรณ์

การขอคืนเงินภาษีป้าย

ผู้เสียภาษีป้ายโดยไม่มีหน้าที่ต้องเสียภาษีหรือเสียเกินกว่าที่ควรจะต้องเสีย ผู้นั้นมีสิทธิขอรับ เงินคืนได้โดยยื่นคำร้องขอคืนภายใน ๑ ปี นับแต่วันที่เสียภาษีป้าย